



Kährs[®]

QUALITY IN WOOD SINCE 1857

5 dôvodov
pre zakúpenie
podlahy Kährs

Existuje celý rad dobrých dôvodov, prečo zvolit' podlahu od firmy Kährs. Prirodzená krása a technicky perfektné prevedenie sú dva z nich. Ďalej uvádzame ďalších päť dôvodov.

Našou ideou je, aby sme boli uznaní ako vedúci značkový a obchodný partner v oblasti viacvrstvových drevených podláh. Aby sme dosiahli toto postavenie, držíme sa našej stratégie, ktorá spočíva v ponúkaní vysoko kvalitných drevených podláh pre použitie ako v bytových, tak aj vo verejných priestoroch. Taktiež si hodláme udržať popredné postavenie, pokiaľ ide o inovácie a procesy vhodné z hľadiska životného prostredia.

Vedúce postavenie však nie je úplne postačujúce. Rovnako dôležité je, aby sme boli schopní našim zákazníkom vysvetliť, v čom sa odlišujeme od ostatných firiem. Našu predstavu budeme schopní realizovať iba v tom prípade, že si zákazníci jasne uvedomia prednosti nami ponúkaných podláh.

Pevne dúfame, že päť ďalších uvedených argumentov pre zakúpenie podlahy Kährs poslúži nielen ako zdroj inšpirácie, ale aj ako praktická opora pri Vašej každodennej činnosti.

- **Dlhodobá história**

Viac informácií je uvedených v bode 1



- **Jednoduchá montáž**

- **Rýchla montáž**

- **Nenáročná montáž**

Viac informácií je uvedených v bode 2

- **Montáž bez použitia lepidla**

- **Možnosť zaťaženia podlahy
ihneď po inštalácii**

- **Podlaha vhodná pre veľké
priestory**

- **Pevný spoj**

Viac informácií je uvedených v bode 3



- **Podlaha odolná voči
poškrabaniu**

- **Možnosť prelakovania**

Viac informácií je uvedených v bode 4



- **Podlaha stabilná z hľadiska
klimatických podmienok**

- **Nepatrný pohyb**

- **Nepatrné prehnutie**

Viac informácií je uvedených v bode 5

č.1

Dlhodobá história zaist'uje skvelú budúcnosť.

Firma Kährs je jedným z najstarších výrobcov drevených podláh na svete. Rovnako je jednou z najviac inovatívnych firiem. Táto kombinácia spájajúca tradíciu s vyspelou technikou je v oblasti výroby drevených podláh úplne jedinečná. Naša firma v skutočnosti pracuje s drevom ako jediným materiálom už 150 rokov. Z našich úspechov i chýb sme sa patrične poučili. Výsledkom je neoceniteľné množstvo schopností, kvalifikácií a znalostí vo firme - a tiež pevný základ pre ďalšie pokračovanie vo vedení vývoja poznatkov a know-how v oblasti drevených podláh.





Sme si vedomí skutočnosti, že nášho súčasného vedúceho postavenia na trhu v Európe sme dosiahli vďaka nášmu inovatívne prístupu - a pevne veríme, že tento prístup bude kľúčom aj k budúcim úspechom.

Výskum a vývoj je teda veľmi dôležitou súčasťou našej činnosti. Ďalej uvádzame niektoré staršie - a súčasne

i novodobejšej - príklady našich inovačných schopností.

1941 - Prvá montovaná parketová podlaha na svete sa zrodila v čase, keď Gustafovi Kährimu, vnukovi zakladateľa firmy, bol udelený patent na viacvrstvovú parketovú dosku.

60. roky - Kährs je prvou firmou, ktorá ponúkla podlahové dosky s povrchovou úpravou nanesenou priamo vo výrobnom závode; revolučná inovácia, ktorá sa veľmi rýchlo stala štandardom v priemysle.

90. roky - Firma Kährs ako prvý výrobca podláh získala požadovanú certifikáciu z hľadiska kvality a životného prostredia.

2000 - Firma Kährs uviedla na svete prvú a jedinou parketovú podlahu s nelepeným spojom "Woodloc" pre rýchlejšie pokladanie a perfektný výsledok.

2004/5 - Firma Kährs uviedla aktívnu podlahu a podlahu s hrúbkou 20 milimetrov. Aktívna podlaha sa vyznačuje jedinečnou plávajúcou montážou a bola vyvinutá pre športové arény, zatiaľ čo podlaha s hrúbkou 20 milimetrov je jedinečným výrobkom, možno ju pokladať priamo na drevené lišty a nevyžaduje podkladovú vrstvu podlahy.



č.2

Perfektné zapadnutie do seba znamená menej práce a lepšiu funkčnosť.

Pokladanie podlahy od firmy Kährs znamená menej práce a lepšiu funkčnosť. Vysvetlenie tejto skutočnosti z väčšej časti spočíva v dômyselnom spoji "Woodloc" pre pokladanie podláh bez použitia lepidla. Podlahové dosky do seba vzájomne mechanicky zapadajú, pričom spoje sú prakticky neviditeľné. To znamená menšie riziko poškodenia dosky. Okrem toho, že tento systém poskytuje perfektné výsledky, tiež urýchľuje a uľahčuje kladenie podláh. Iným príkladom je sieť textilných obchodov, ktorá vymenila podlahy vo všetkých svojich obchodoch behom jedinej noci, bez toho aby ich musela zavrieť v dôsledku renovácie.

Perfektné zapadnutie do seba je tiež dôležité z hľadiska životnosti podlahy. A v neposlednom rade - perfektné zapadnutie do seba znamená menej nečistôt a špiny v škárach medzi doskami



JEDNODUCHÁ MONTÁŽ

Pri pokladaní podlahy so spojom "Woodloc" zatlačte podlahovú dosku pod uhlom do predchádzajúcej platne. Nepotrebuje žiadne lepidlo ani vyvíjať veľký tlak. Rady dosiek sa samé automaticky zrovnajú.

Vďaka montáži podlahy bez použitia lepidla môžete dosky neskôr zase pozdvihnúť a podlahu položiť na inom mieste.

OPOTREBOVANIE

Väčšina podláh je vystavená každodennému opotrebovaniu. Opotrebovanie môže byť značne veľké, predovšetkým vo verejných priestoroch, ale aj v rodinných domácnostiach s malými deťmi.

Spoj "Woodloc" výrazne predlžuje životnosť podlahy, keďže zabezpečuje rovný povrch. Vďaka montáži podlahy bez použitia lepidla je možné dosky neskôr zase pozdvihnúť a podlahu položiť na inom mieste

RYCHLA MONTÁŽ

Ako jeden príklad rýchlej montáže, ktorú táto konštrukcia umožňuje, môžeme uviesť firmu Volkswagen, ktorej sa za jedinú noc podarilo položiť úplne novú podlahu od firmy Kährs na ploche 2000 metrov štvorcových v predvážzacej miestnosti v Nemecku pred uvedením nového modelu Volkswagen Golf.



č.3

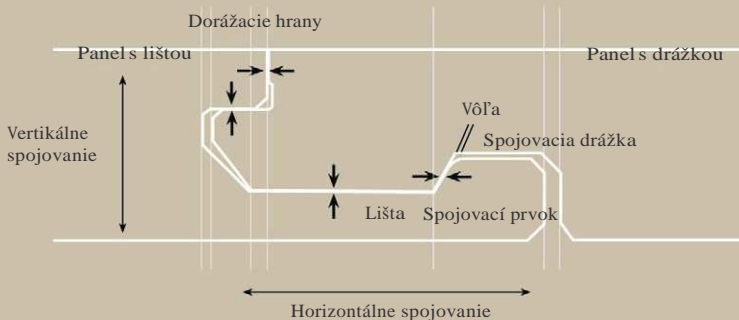
Spoj je silným argumentom. Veľmi silným.

Pri našom neustálom hľadaní riešenia, ako drevenú podlahu zdokonalit', sme mali úspech so spojom "Woodloc". Keď firma Kährs uviedla spoj "Woodloc", stali sme sa prvým výrobcom podláh na trhu, ktorý využíval túto revolučnú metódu spojovania podlahových dosiek. Táto metóda spájania "Woodloc" neznamená iba ľahšie pokladanie podlahy, ale podlaha je tiež menej náchylná k nehodám. Drevo je prírodný materiál, a teda na neho majú vplyv zmeny vlhkosti v priebehu roka. Dôsledkom tohto vplyvu je pôsobenie veľkého napätia na spoje. Ukázalo sa, že spoj "Woodloc" je lepší ako tradičné spoje, pokiaľ ide o odolnosť voči uvedenému typu napätia. Jedným z dôvodov je skutočnosť, že celá konštrukcia spoja je zhotovená z dreva a úplne integrovaná v podlahovej doske - a to bez pridania akéhokoľvek cudzieho materiálu.



Celá konštrukcia spoja je zhotovená z dreva a úplne integrovaná v podlahovej doske - a to bez pridania akéhokoľvek cudzieho materiálu.

DLHÁ HRANA



Krátke i dlhé hrany podlahovej dosky sú skosené pod uhlom tak, aby boli spoje pevnejšie.

KRÁTKÁ HRANA



SAMOSVORNÁ KONŠTRUKCIA

„Woodloc“ je mechanický nelepený spoj pre vzájomné spojovanie podlahových dosiek, pričom spoje sú takmer neviditeľné.





PEVNOSŤ V ŤAHU JE DÔLEŽITÁ

Drevo je prírodný materiál, a majú teda na neho vplyv zmeny vlhkosti. Vlhkosť sa môže do značnej miery meniť počas jednotlivých sezón v priebehu roka. Keď je vzduch príliš vlhký, potom sa drevo - a tým aj celá podlaha - rozpína. Pri znížení vlhkosti sa podlaha naopak zmršťuje. Podlaha položená na vykurovaní v podlahe je taktiež podstatne náchylnejšia k zmenám vlhkosti ako nevykurovaná podlaha.

Aj keď je rozpínanie / zmršťovanie podlahy minimálne, počítajúce sa na milimetre, napriek tomu je sila, ktorá vzniká v priebehu procesu medzi knižnicou a klavírom príliš veľká, presahujúca 1400 kg / m.

Ak sa nachádzajú v miestnosti ťažké kusy nábytku, ako napr. knižnice alebo klavír, potom je napätie na spojoch obrovské. Spoj "Woodloc" je však natoľko pevný, že je schopný znášať tento typ napätia. Kľúč spočíva v nelepenej, samosvornej konštrukcii. Ďalším dôvodom je skutočnosť, že spoj je zhotovený z toho istého materiálu ako podlahové dosky, t.j. z dreva, s lamelami s brezovými koncami. Podlaha sa spojmi "Woodloc" sa teda vyznačuje minimálnym počtom škár aj po celej rade klimatických cyklov - a dokonca aj v tom prípade, že je položená na podlahové kúrenie.

„WOODLOC“ JE PEVNEJŠÍ

V súčasnosti existuje celý rad nelepených spojov. V nedávnej dobe bola vykonaná skúška pevnosti v ťahu u mnohých spojov od rôznych výrobcov. Skúška sa vykonáva na dvoch podlahových doskách, ktoré sú vzájomne spojené prostredníctvom nelepeného spoja pomocou zariadenia, ktoré dosky od seba odtrhne. Zariadenie pritom meria silu potrebnú k vzájomnému oddialeniu dosiek.

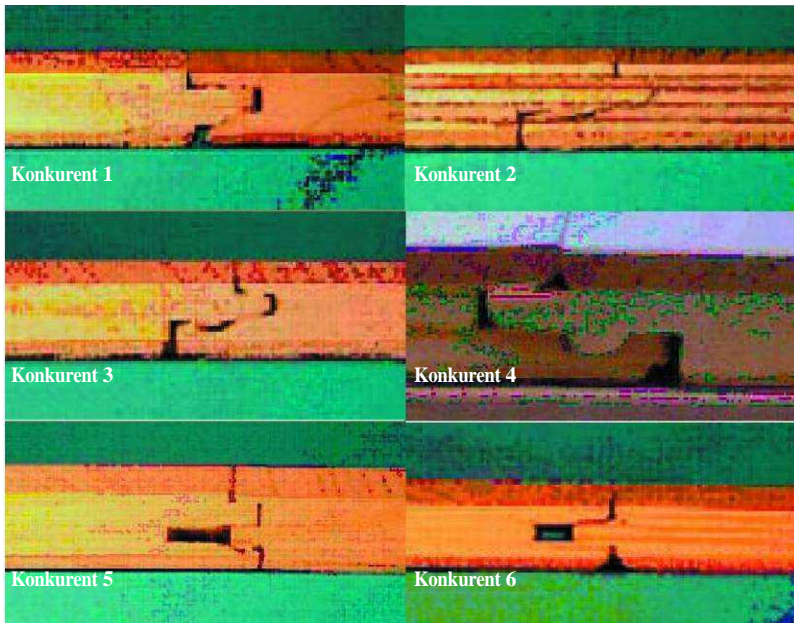
Výsledky skúšky sú uvedené nižšie. Na obrázku sú taktiež znázornené materiály, ktoré boli použité pri jednotlivých spojoch.

POROVNANIE

Na obrázku vľavo sú znázornené rôzne typy konštrukcií. V zásade existujú dva typy nelepených spojov. "Woodloc" patrí do prvej kategórie, čo znamená, že podlaha sa montuje pomocou zapadnutia dosiek do seba pomocou spoja. U druhého typu sa dosky v podstate do seba len zatlačia.

LEPIDLO?

Rozhodli sme sa výsledky neporovnávať s podlahou na pero a drážku, pretože výsledky by mohli byť trochu zavádzajúce. Lepidlo starne, čo znamená, že pevnosť v spoji sa znižuje.



Pevnosť spoja na meter

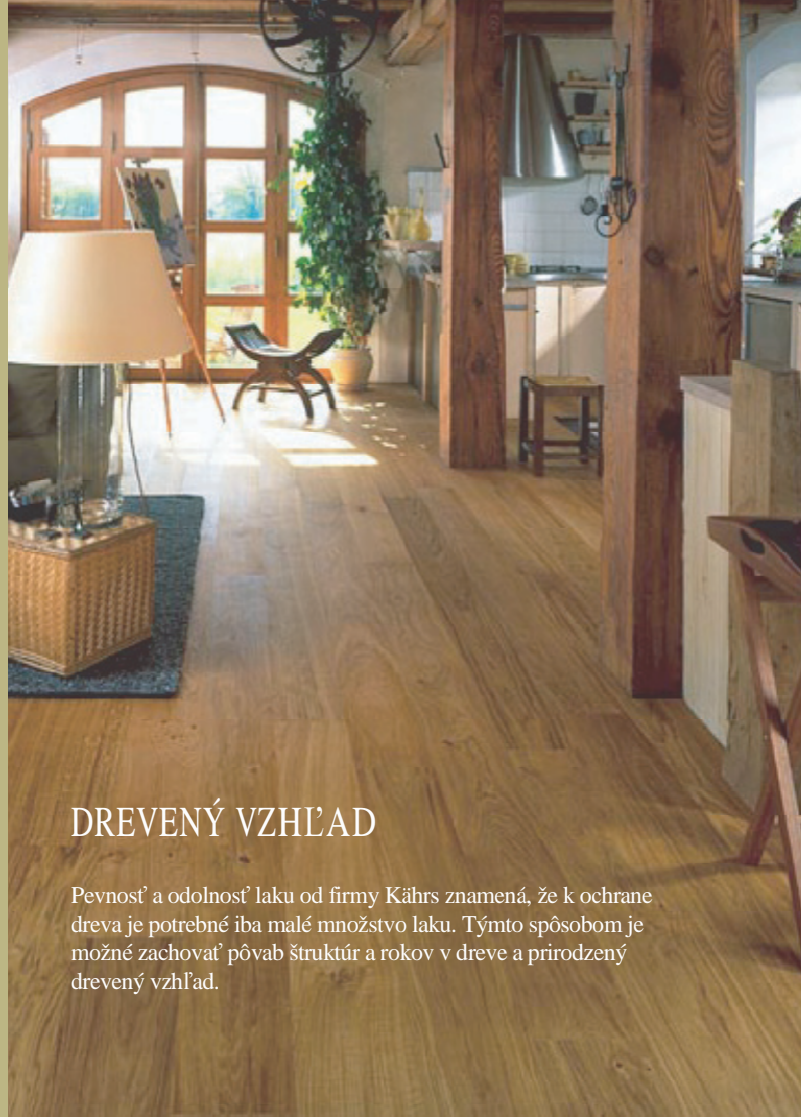


č.4

Povrch je záležitosťou generácie. Budúcej generácie.

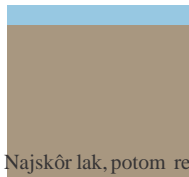
Povrch podlahy je tá časť, na ktorej na prvý pohľad spočívajú naše oči - a je teda veľmi dôležitý pre celkový vzhľad podlahy. Povrch by mal byť dostatočne pevný a odolný, aby vydržal každodenné opotrebovanie - ale na druhej strane by mal byť tiež dostatočne tenký, aby nestratil svoj drevený vzhľad. Jedným spôsobom, ako minimalizovať poškriabanie podlahy, je naniesenie mnohých vrstiev laku, výsledkom je však umelý vzhľad podlahy, pretože všetky štruktúry a roky v dreve sú vyplnené.

Vzhľad i životnosť podlahy sú pre firmu Kährs rovnako dôležité. Z tohto dôvodu sme vyvinuli mimoriadne pevný a odolný lak. Týmto spôsobom sme schopní dosiahnuť dostatočne pevného a odolného povrchu aj pri malom množstve laku.

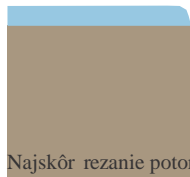


DREVENÝ VZHĽAD

Pevnosť a odolnosť laku od firmy Kährs znamená, že k ochrane dreva je potrebné iba malé množstvo laku. Týmto spôsobom je možné zachovať pôvodnú štruktúru a roky v dreve a prirodzený drevený vzhľad.



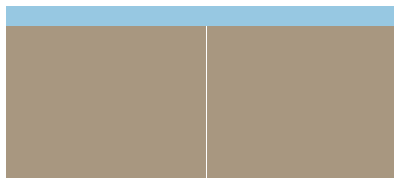
Najskôr lak, potom rezanie



Najskôr rezanie potom lak



Riziko zanesenia nečistotami



Utesnený povrch

NAJSKÔR NALAKOVAŤ JE DÔLEŽITÉ

Firma Kährs začína vždy s lakovaním podlahových dosiek a až potom prechádza na rezanie - na rozdiel od mnohých našich konkurentov, ktorí tieto operácie vykonávajú v opačnom poradí. Výhoda tejto metódy, ktorú používa firma Kährs, spočíva v tom, že sa získa rovná hrana. Výsledkom je rovný povrch a menšie riziko, že sa škáry medzi doskami zanesú špinou a nečistotami.

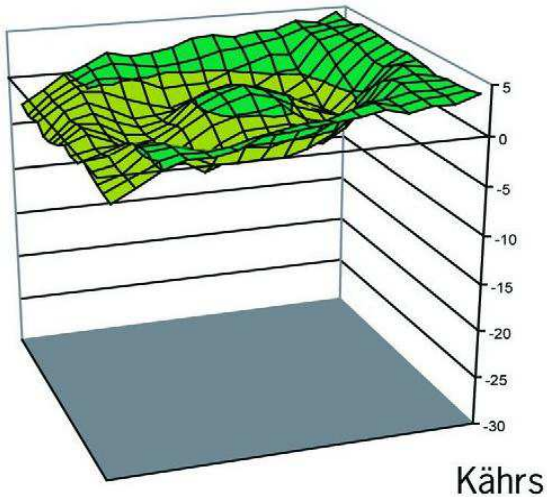
ODOLNOSŤ A ČISTOTA

Jedinečný lak od firmy Kährs takmer úplne vylučuje výskyt všetkého jemného poškrabania, ku ktorému môže dochádzať napríklad pri presúvaní nábytku s opotrebovanými ochrannými podložkami po podlahe. Ďalšou prednosťou tohto laku je skutočnosť, že jeho UV systém sa vyznačuje najnižšou emisiou prchavých organických zlúčenín (VOC) v porovnaní so systémami lakov, ktoré sú dostupné na trhu.

ZÁRUKA

Sme si dobre vedomí toho, že vyrábame podlahy špičkovej kvality s povrchovou úpravou a vrchnou vrstvou nanesenou priamo vo výrobnom závode, ktorú možno niekoľkokrát prepieskovať.

Toto prevedenie v kombinácii s plánom riadnej kompletnej starostlivosti nám umožňuje poskytovať záruku na opotrebenie po dobu 30 rokov u podláh s hrúbkou 15 mm a 12 rokov u podláh s hrúbkou 7 mm.

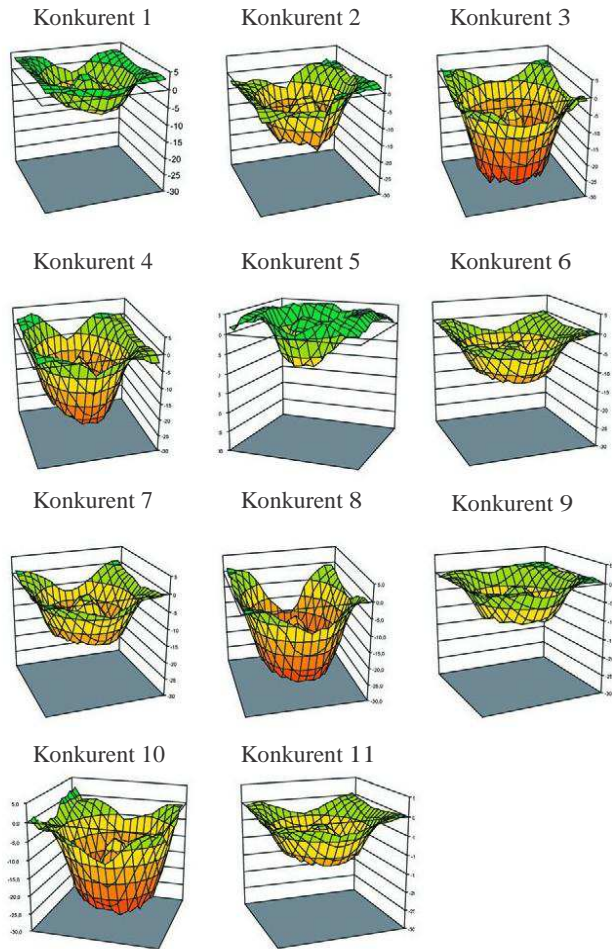
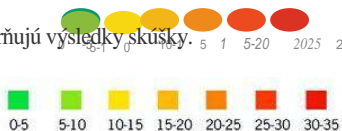


Kährs

SKÚŠKA

Nezávislý švajčiarsky ústav v nedávnej dobe vykonal skúšku životnosti podláh, pri ktorej bol testovaný povrch podláh vyrobených firmou Kährs a celým radom konkurenčných firiem. Skúška sa vykonáva pomocou kotúča s pieskovým brúsnym papierom, ktorý sa v určitom počte cyklov nechá prechádzať po vzorke každej podlahy. Neskôr sa meria dosiahnutý výsledok. Ak je účinok nepatrný voči poškrabaniu, znamená to, že povrch podlahy sa vyznačuje dobrou odolnosťou.

Vyššie uvedené grafy znázorňujú výsledky skúšky.



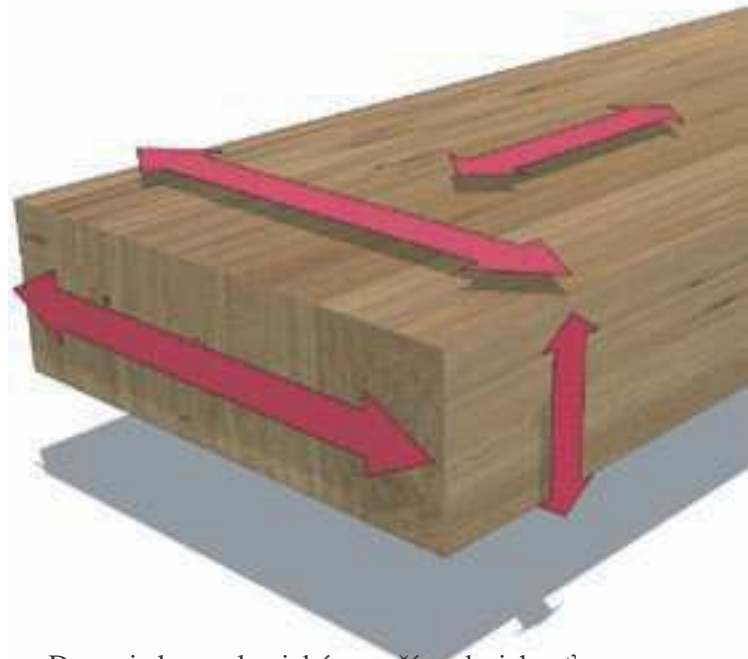
č.5

Prírodné materiály
sa snažia dosiahnuť rovnováhu.

My tiež.

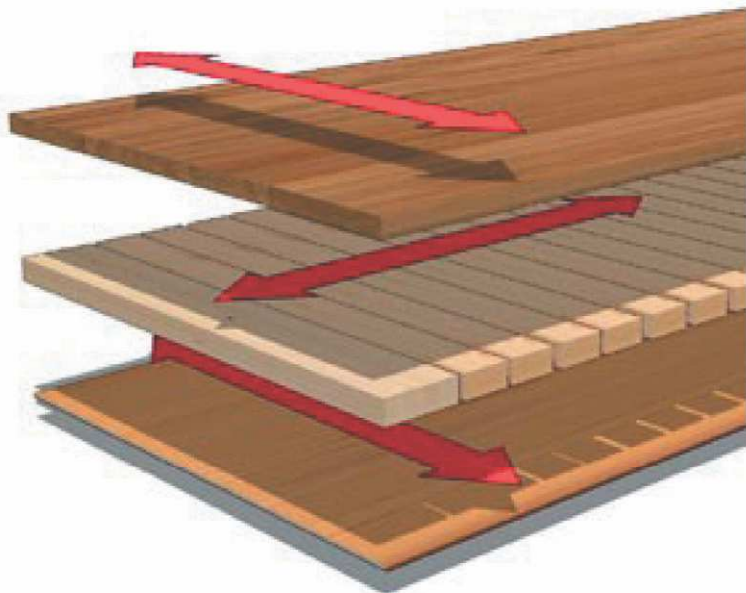
Drevo je živý materiál, a teda na neho majú vplyv zmeny podnebia. Počas jednotlivých sezón v priebehu roka dochádza k pohybu drevenej podlahy, čo znamená, že spoj je veľmi dôležitý. Ale aj vlhkosť sama o sebe má tiež vplyv na podlahovú dosku. Aby bolo možné tento pohyb podlahy obmedziť na minimum, je potrebné zabezpečiť vhodnú rovnováhu medzi povrchom, nosnou vrstvou a podkladom.

Za účelom minimalizácie pohybov je podlahová doska zhotovená z niekoľkých vrstiev, pričom drevené vlákna v každej vrstve sú orientované iným smerom. Taktiež je veľmi dôležité, aby bol zaistený vhodný rozmer každej vrstvy.



Drevo je hygroskopické a snaží sa dosiahnuť rovnováhu vo vlhkosti vzhľadom k okoliu.

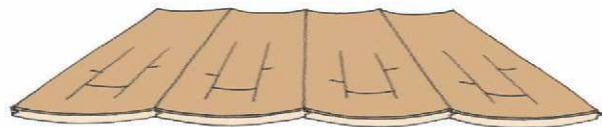
Drevo sa rozpína. Pohyb v priečnom smere vlákna je 30-40 krát väčší než v pozdĺžnom smere. Vďaka tomu, že dosku lepíme dokopy, sme schopní tento pohyb obmedziť na 25 % v porovnaní s pevnou doskou.



Drevo sa rozpína. Pohyb v priečnom smere vlákna je 30-40-krát väčší ako v pozdĺžnom smere.

KONŠTRUKCIA

Konštrukcia vzájomného spájania dosiek obmedzuje pohyby nášľapnej (vrchnej) vrstvy. Nášľapná vrstva je časťou podlahovej dosky, ktorá je najviac ovplyvňovaná zmenami vlhkosti a takisto má najväčšiu tendenciu sa pohybovať - čo vedie k nežiaducemu prehybaniu do tvaru misky a k zmene šírky.



SUCHÁ SEZÓNA

Počas suchšieho ročného obdobia dochádza k väčšiemu zmršťovaniu nášľapnej vrstvy v porovnaní s lamelami, čo môže viesť k vzniku vydutých dosiek. Vhodná rovnováha medzi jednotlivými vrstvami zlepšuje prevedenie a obmedzuje pohyby.



VLHKÁ SEZÓNA

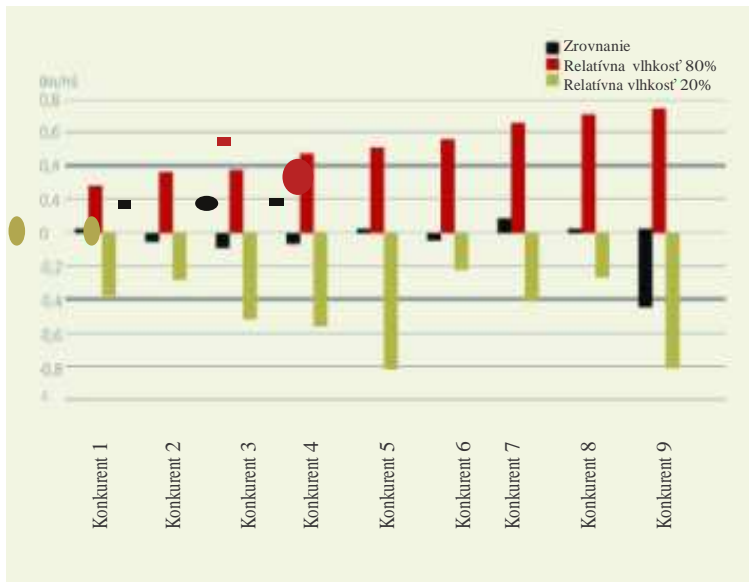
Počas vlhšieho ročného obdobia dochádza k zdureniu celej konštrukcie podlahových dosiek. Snaha o zmenu rozmerov je u nášľapnej vrstvy 10-20 krát väčšia v porovnaní s jadrom lamiel, čo môže viesť k vzniku vypuklých dosiek a k zväčšeniu šírky podlahy.

SKÚŠKY

Nižšie uvedené grafy znázorňujú skúšku, ktorá bola vykonaná meraním pohybu rôznych podláh, vyrobených firmou Kährs a celým radom konkurenčných firiem, ktoré boli vystavené účinkom vlhkosti i vyschnutia. Na vlhkosť / vyschnutie reaguje každý druh drevenej podlahy rôznym spôsobom.

Prehnutie vo tvare misky

Tento graf znázorňuje



Prehnutie vo tvare misky. Celková zmena

Tento graf znázorňuje

